

2. ESTUDIO DE COLOR DE LA ISLA Y SU APLICACIÓN A LA EDIFICACIÓN Y A LA IMAGEN CORPORATIVA.

2.1. Estudio de color de la isla

2.1.1. Introducción

Como ya hemos comentado con anterioridad el paisaje de Fuerteventura es tenso y frágil y la presencia del salpicado blanco de la edificación dispersa o semidispersa provoca un impacto visual de proporciones importantes.



Esta es la razón primordial que ha hecho necesaria la realización del presente estudio de color para consecuentemente aplicarlo a la edificación.

Pero esta no es la única razón de este estudio. Fuerteventura ha vivido de algún modo a la sombra de las islas mayores e incluso de la isla de Lanzarote, con una potencialidad contenida, sin mostrar su imagen fuerte y absolutamente diferenciada.

Los colores de Fuerteventura son parte de su imagen diferenciadora y de la identidad corporativa mayorera y por tanto deben estar presentes en todos los elementos de propaganda y comunicación.



2.1.2. Metodología

La metodología seguida en este estudio ha sido la siguiente:

- 2.1.2.1. Trabajo de campo.
- 2.1.2.2. Análisis del material recogido.
- 2.1.2.3. Racionalización de los colores obtenidos.
- 2.1.2.4. Análisis del comportamiento del color, estudio de interacciones.

2.1.2.1. Trabajo de campo

El trabajo de campo ha consistido en la toma de muestras de tierras naturales y en la toma de diapositivas.

Unas y otras se han realizado en un número indeterminado de visitas a la isla, cuestión que como veremos tiene importancia al considerar el rigor del estudio.

También es importante tener en cuenta que se ha querido dar al estudio un carácter insular y unificador de modo que en ningún caso se hace referencia al lugar geográfico de donde se toma una muestra de tierra natural o una fotografía.

Las tomas fotográficas se han utilizado para captar aquellos colores que no son susceptibles de obtenerse mediante muestras. Los hemos designado como:

Colores homogéneos
Colores resultantes

Por colores homogéneos entendemos los obtenidos de conjuntos de características cromáticas homogéneas que forman un todo a pesar de que la luz a la que está sometido dicho conjunto incide de modo diverso en cada una de las partes que lo conforman. Tal es el caso de las tuneras y de las pitas.





Llamamos colores resultantes a aquellos que son percibidos como homogéneos mediante una operación perceptual consistente en la mezcla o fundido en la retina del observador. Tal es el caso de una amplia porción de paisaje del interior o del mar o de elementos constructivos tradicionales con entidad superficial suficiente como puede ser un muro de piedra.





2.1.2.2. Análisis del material recogido

a) Preparación de un muestrario de tierras naturales

Efectivamente al clasificar las muestras naturales en el taller se ha observado gran número de similitudes o repeticiones, de modo que la primera operación ha sido de simplificación o síntesis para quedarnos con un repertorio lo suficientemente representativo y completo de las diferentes tierras existentes en la isla.

El hecho de que existieran las citadas repeticiones y que las tomas se hayan realizado en un número indefinido de recorridos garantiza estadísticamente el carácter de totalidad del estudio.

Con las tierras seleccionadas se ha realizado una segunda operación que ha consistido en obtener dos granulometrías diferentes que pudieran corresponderse con dos texturas diferentes de acabados superficiales.

El muestrario de tierras naturales en sus dos apariencias de diferente textura ha quedado concretado en nueve colores diferentes.

Para completar estas nueve tierras y colores y en consideración a su especial granulometría se añaden cuatro más correspondientes la primera al "jable" siempre de textura fina, y las otras tres se corresponden con tres "picón" siempre de textura granular.

b) Obtención de los colores homogéneos o resultantes a partir de las tomas fotográficas:

De las tomas fotográficas se han extraído tres colores homogéneos correspondientes a los siguientes objetos fotografiados:



- liquen amarillo



- liquen naranja



- cosco

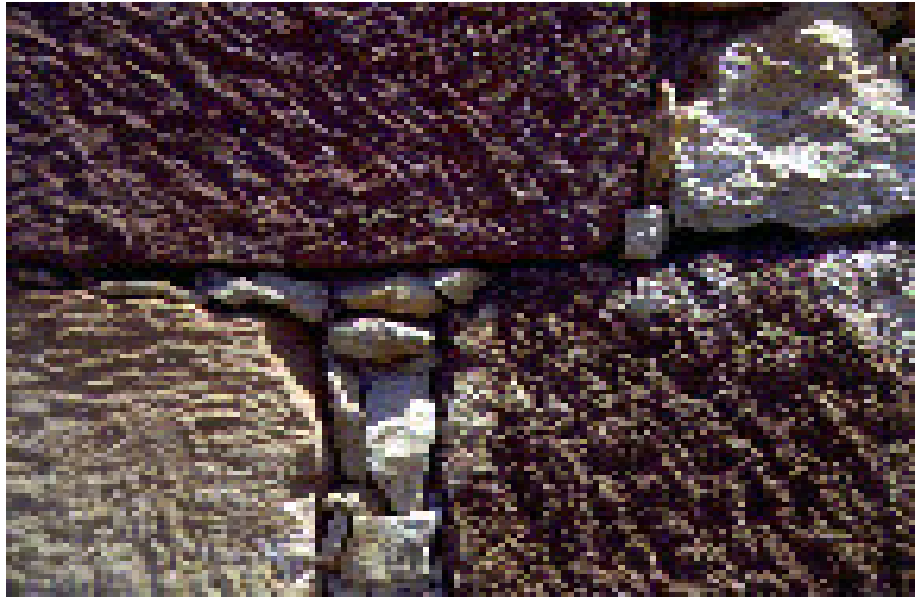
Como colores resultantes de la observación de tuneras, pitas y mar, se han obtenido cuatro gamas de azules diferentes.

Al analizar los colores resultantes de porciones de paisaje interior o de elementos constructivos de entidad superficial significativa hemos podido comprobar que se asemejan a los colores ya obtenidos con las

muestras de tierras naturales.







En resumen y con respecto al análisis del material de campo la conclusión ha sido la obtención de diez tierras (incluido el jable), tres picones, tres colores directos: líquenes y cosco, y cuatro gamas de azules: tuneras, pitas y mar.

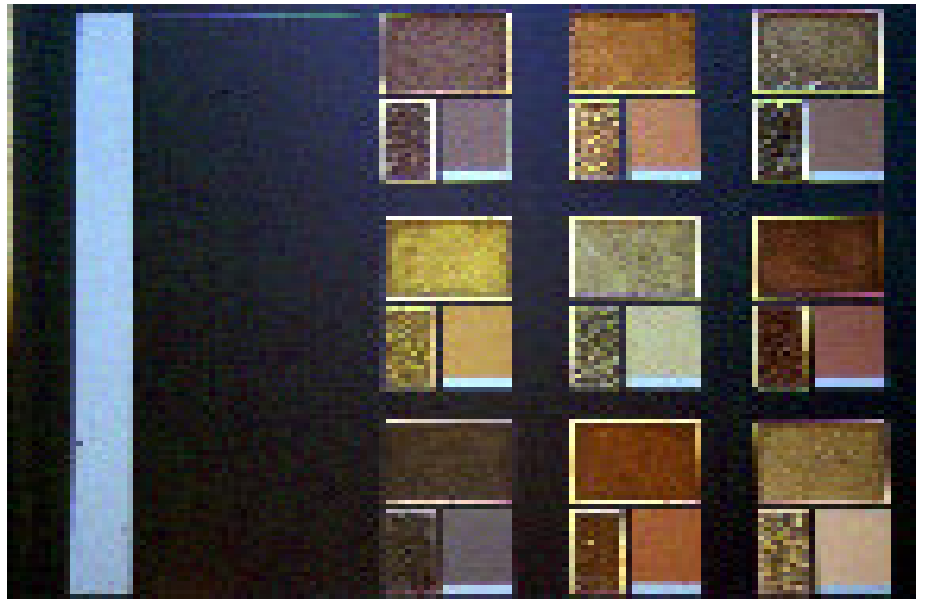
2.1.2.3. Racionalización de los colores

a) Selección de PANTONE:

El proceso de racionalización ha consistido en seleccionar entre la clasificación PANTONE los más parecidos a las muestras definidas en el apartado anterior.

Los PANTONE correspondientes a las nueve tierras son los siguientes:





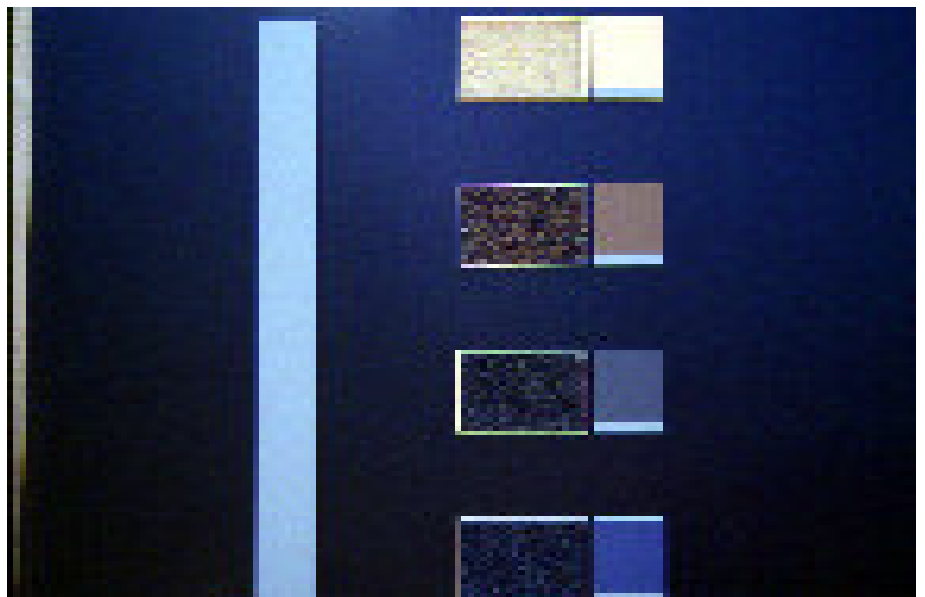
Los PANTONE correspondientes al “jable” y a los tres “picón” son los siguientes:

156

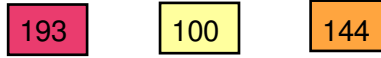
470

Extra
black

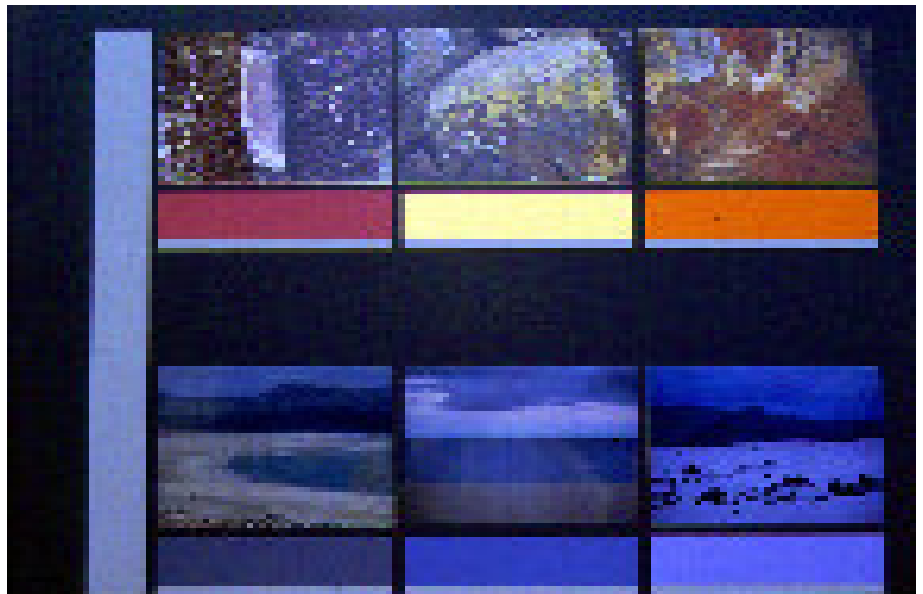
289



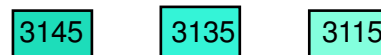
Los PANTONE que corresponden a los líquenes son los siguientes:



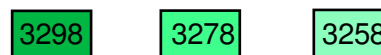
Los PANTONE correspondientes a los paisajes de mar son los siguientes:



Los PANTONE correspondientes a las pitas son:



Los PANTONE correspondientes a las tuneras son:





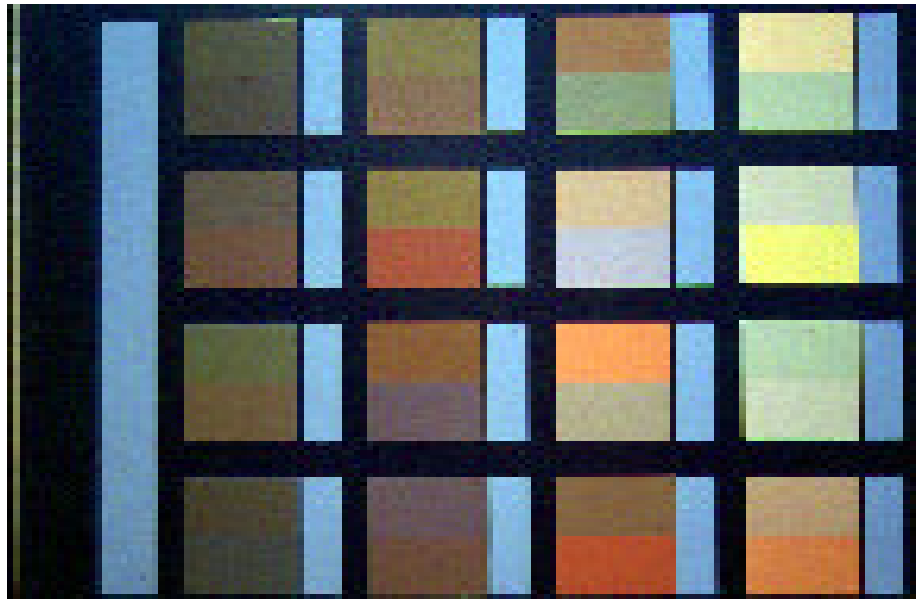
b) Agrupación de los colores en orden a sus atributos:

Para completar la tabla de colores aceptamos todas las gamas encontradas pero eligiendo tres PANTONE de cada una de ellas siempre que los correspondientes a las muestras se encuentren entre los elegidos. La decisión de escoger tres PANTONE por gama se justifica como método para facilitar las posibilidades de utilización posterior y disponer en cada gama de tres alternativas de distinta luminosidad y porcentajes de contenido de sus componentes básicos.

2.1.2.4. Análisis del comportamiento del color, estudio de las interacciones

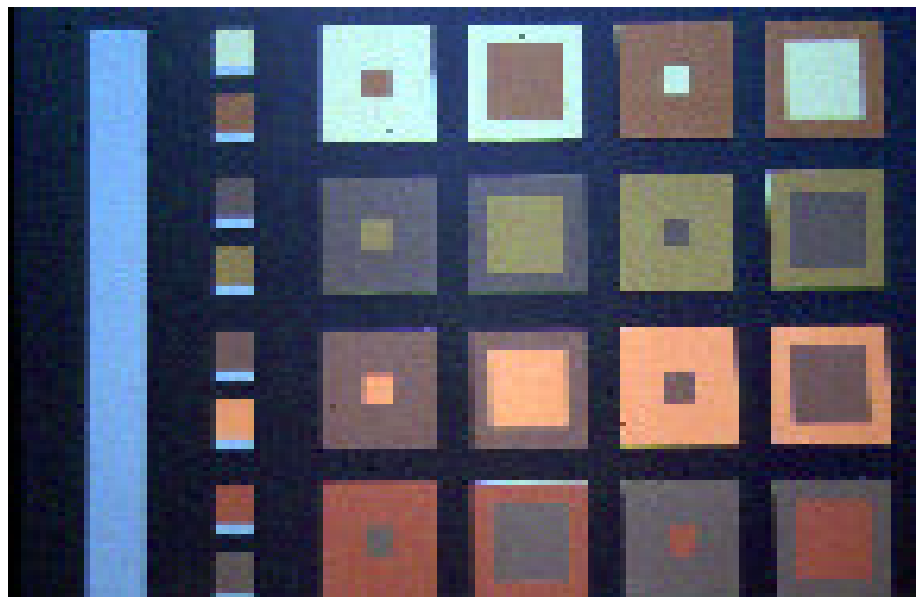
a) Yuxtaposiciones:

Este apartado trata de la interacción más sencilla entre colores consistente en la yuxtaposición de dos y observar su comportamiento. Naturalmente el número de interacciones es numerosísimo por lo que hemos limitado la observación a la interacción entre pares de colores de igual luminosidad y de igual forma y tamaño. Así se produce el panel (6) INTERACCIONES-1.



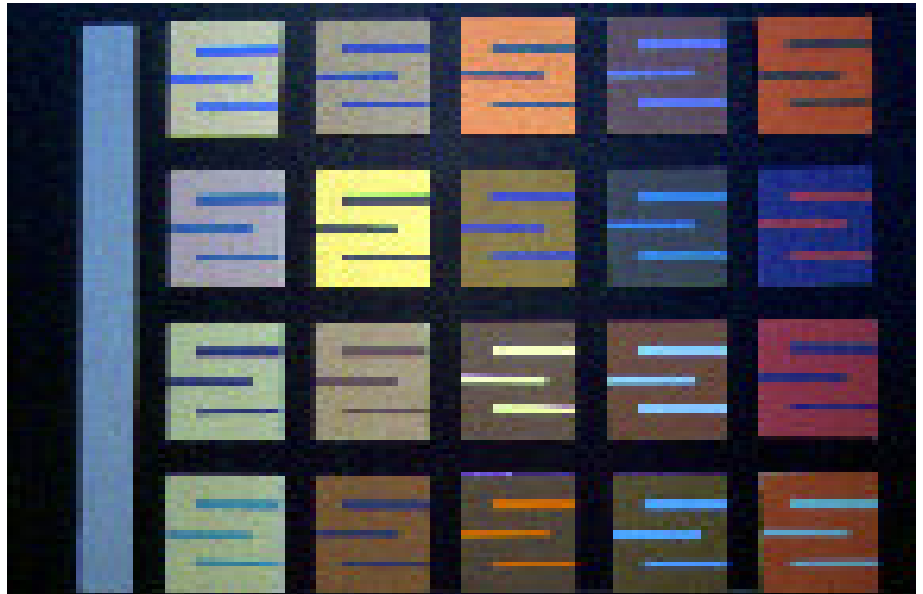
b) Envoltente y envuelto, fondo y figura:

Otras interacciones de gran interés son las que se producen entre dos colores cuando uno es envuelto por otro de manera que el primero se constituye en figura y el segundo en fondo. La observación se completa con la interacción inversa, es decir, el color envuelto pasa a ser envolvente. Ambas interacciones se experimentan con proporciones superficiales diferentes y a su vez con cuatro parejas de colores. Panel (7) INTERACCIONES-2.

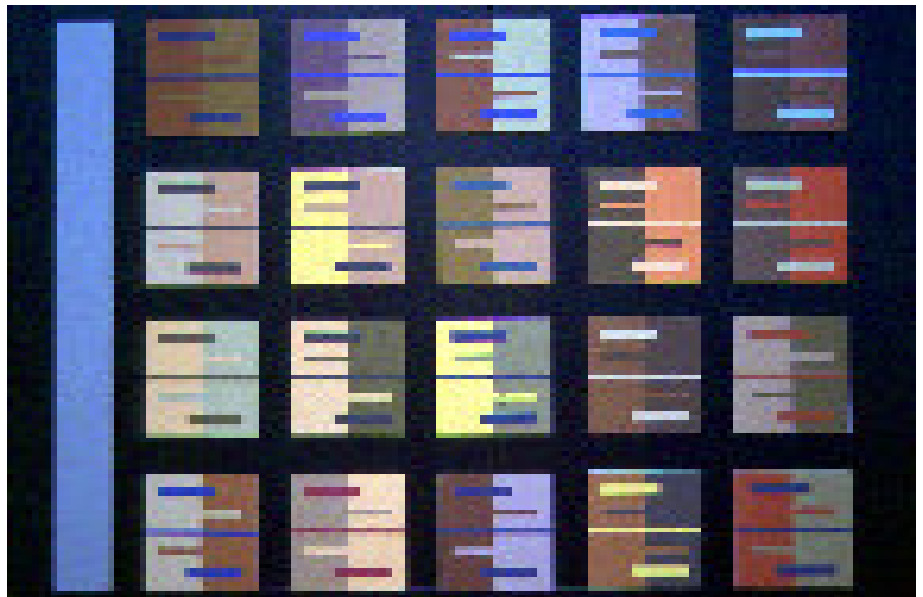


c) Inclusión de elementos lineales:

La siguiente interacción pretende experimentar lo que sucede al utilizar un color como fondo y otro color como figura en segmentos lineales de diferente ancho. La observación tiene interés en la medida en que se intercambian los atributos de los colores de fondo o de figura. Panel(8) INTERACCIONES-3.



Por último las interacciones más completas y de aplicación al color en la edificación son las que se exponen en el panel (9) INTERACCIONES-4. Se trata de la interacción de dos colores en partes iguales formando un fondo con penetración lineal entre ambos y un tercer color en forma lineal de diferentes anchos superpuesto sobre los anteriores formando figura.

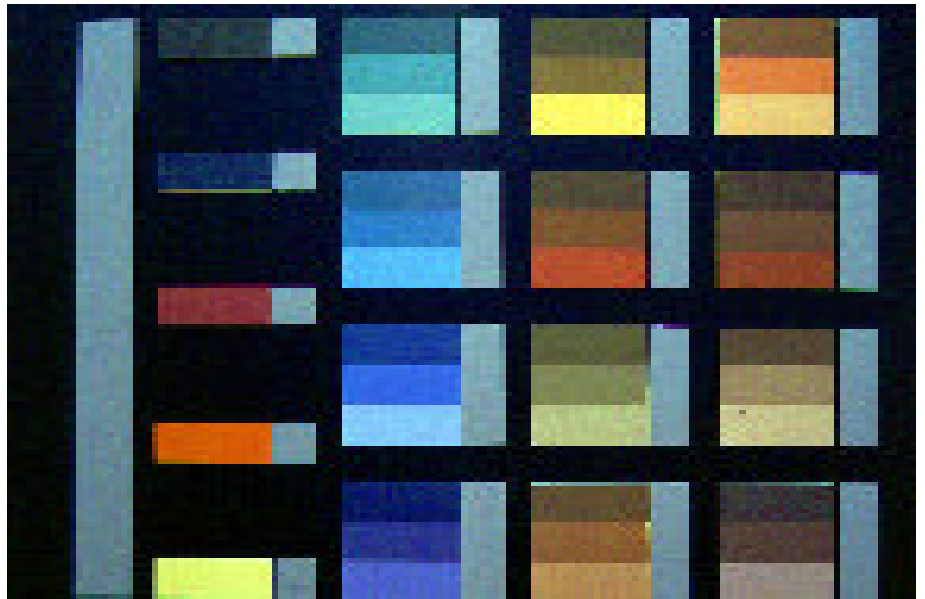


Hay que hacer constar que las interacciones elegidas para confeccionar los diferentes paneles lo son de un modo subjetivo y sensible intentando una variabilidad en cuanto a los atributos de color y su comportamiento interactivo.

2.1.3. Conclusiones: panel 5- tabla de colores

Finalmente la tabla de PANTONE definida para una aplicación en los campos donde el color sea un elemento prioritario de expresión es la siguiente:

Extra black	Gama 35.8 3298 3278 3258	Gama 8 147 146 141	Gama 10 160 157 156
289	Gama 33.5 3145 3135 3115	Gama 11 168 167 166	Gama 12 175 174 173
193	Gama 29 287 285 283	Gama 53.5 4485 4505 4525	Gama 55 463 465 467
144	Gama 27 276 273 272	Gama 56 470 471 472	Gama 57 476 478 480
100			



Nota: los PANTONE con trama de fondo significa que se obtienen directamente de las muestras de tierras o tomas fotográficas. El resto constituyen las ampliaciones con mayor o menor luminosidad de cada gama.

2.1.4. Paneles de color

A continuación se desarrollan los paneles de color anteriormente citados que son:

- PANEL 1- TIERRAS NATURALES
- PANEL 1- BIS- TIERRAS NATURALES, PANEL COMPLEMENTARIO
- PANEL 2- COLORES HOMOGÉNEOS DIRECTOS
- PANEL 3- COLORES RESULTANTES
- PANEL 4- COLORES RESULTANTES
- PANEL 5- TABLA DE COLORES
- PANEL 6- INTERACCIONES-1
- PANEL 7- INTERACCIONES-2
- PANEL 8- INTERACCIONES-3
- PANEL 9- INTERACCIONES-4
- PANEL 10- ARMONÍAS-1
- PANEL 11- ARMONÍAS-2

2.2. Aplicación del estudio de color a la edificación

2.2.1. Introducción

Realizado el estudio de color de la isla pasamos a ver su aplicación a la edificación para evitar el comentado impacto visual provocado por las indiscriminadas salpicaduras de edificación de color blanco.

Como ya decíamos en el punto 1.2 “La edificación en el paisaje”, hemos reducido a tres tipos las posibles presencias edificatorias:

- a) Núcleos edificatorios compactos: Núcleos urbanos y N.R.C. (Núcleos Rurales Concentrados).
- b) Asentamientos rurales de edificación semidispersa: N.R.E.A.I. (Núcleos Rural con Extensiones y Agricultura Intersticial) y Asentamientos Dispersos.
- c) Areas de Edificación Dispersa.

Repitiendo los conceptos:

Hablamos de núcleos de edificación compactos (a) cuando en su interior existe un cierto “paisaje urbano”. Dicho de otro modo, cuando la densidad edificatoria es tal que produce un ambiente urbano que adquiere significado propio.

Esto no ocurre en los asentamientos rurales de edificación semidispersa (b), donde el paisaje y el medio rural siguen imponiendo su fuerza contextual significativa.

La utilización del color blanco podrá admitirse tan solo en lo definido como núcleo edificatorio compacto ya sea urbano o rural.

2.2.2. Aplicación del estudio de color

Tanto en los asentamientos rurales de edificación semidispersa (b) como en las Areas de Edificación dispersa se aplicarán colores elegidos de la tabla de color definida en el punto 2.1.3: CONCLUSIONES del estudio de color con el matiz diferencial que exponemos a continuación:

Para las Areas de Edificación Dispersa (c) habrá que elegir aquellos colores de la tabla con los que se consiga un mayor mimetismo con el paisaje, mientras que para la edificación semidispersa (b) se elegirán libremente los colores pero siempre dentro de la tabla de color.

El tipo de acabado de las fachadas de la edificación podrá ser de textura lisa tipo revoco o enfoscado y pintado o de textura rugosa tipo “monocapa” pudiendo combinarse ambos.

Existe una cierta aplicación específica de algunos colores de la tabla o unas ciertas limitaciones:

Los PANTONE Extra black, 289, 193, 144, 100 y gamas 27, 29, 33.5, y 35.8 serán de exclusiva aplicación en elementos lineales como carpinterías, recercados, enmarques, etc.

El resto de PANTONE no tienen la limitación anterior y serán de preferente uso superficial sin excluir su uso para elementos lineales.

El panel 9 de INTERACCIONES-4 muestra algunas de las posibilidades que existen de combinación de tres colores, dos de aplicación superficial con interpenetraciones lineales y un tercer color superpuesto de aplicación lineal. La traducción a la edificación es directa. Podemos considerar que los dos colores de aplicación superficial se extenderían sobre la fachada de una edificación como revoco o enfoscado y el tercer color de aplicación lineal correspondería a la carpintería (de madera pintada o aluminio lacado).

Se recomienda no emplear sobre una edificación más de tres colores diferentes.

Tanto en la edificación semidispersa como en la dispersa se recomienda la utilización de mamposterías locales pero se prohíben los chapados en piedra aunque sea piedra local.

2.3. Aplicación del estudio de color a la imagen corporativa de la isla.

2.3.1. Introducción

La tremenda expansión e importancia que ha adquirido el mundo de la comunicación social, obliga a que tanto las instituciones como las empresas o cualquier tipo de colectivo busque su identificación institucional que le diferencie y personalice.

Fuerteventura como lugar en un contexto geográfico, político y sociológico determinado y su Cabildo como organización administrativa que gobierna la isla necesitan indudablemente definir su imagen de identificación corporativa que facilite su presencia en el exterior como una

realidad diferencial clara.

Pensamos que el P.I.O.F. puede y debe tener en cuenta tal necesidad bajo dos aspectos:

1º Todas las propuestas y determinaciones del P.I.O.F deben estar presididas por la toma de conciencia de la importancia que tiene el potenciar el carácter diferencial de Fuerteventura.

2º Deben diseñarse concretamente los elementos que constituyen de un modo específico las señas de identidad institucional.

2.3.2. Metodología

Realmente no se trata de inventar una imagen corporativa como habitualmente se hace en el mundo empresarial, sino más bien de descubrirla. Inventar es una operación intelectual y creativa que obtiene un resultado concreto a veces de naturaleza diferente a la realidad de partida. Sin embargo descubrir, aun siendo una operación absolutamente creativa, consiste en obtener un resultado vinculado directamente con la situación de origen. La fuerza creativa del descubrimiento estriba en hacer ver aquello que estaba oculto o subyacente. El descubrimiento siempre es un hecho potente, al contrario de lo que puede ocurrir con un invento.

Fuerteventura en su totalidad es una isla con “genio” en el sentido del “genius loci “ de Norbeg-Schulz, pero a su vez posee infinidad de lugares parciales con “genio”. A los intérpretes o “descubridores” corresponde la labor de facilitar la lectura o el descubrimiento de esos lugares.

La imagen corporativa de Fuerteventura se conseguirá entre otras formas potenciando las particularidades de cada municipio, especializando a los municipios de manera que la fuerza comunicativa se produzca por una suma de fuerzas.

Con respecto al primer aspecto de la introducción iremos viendo en cada capítulo de este estudio como se tiene en cuenta y de que modo se concreta.

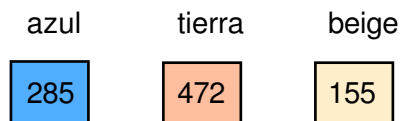
Con respecto al aspecto segundo, la imagen corporativa deberá definir unos elementos diferenciadores.

2.3.3. Los colores corporativos

Una vez realizado el estudio de color y obtenida la tabla de colores

hemos provocado en nosotros mismos una visión de la generalidad, es decir, nos hemos alejado para “ver el bosque en vez del árbol” y es cuando analizando los resultados del citado estudio y teniendo presentes los diferentes ámbitos y cualidades de la isla de Fuerteventura hemos acotado las gamas de color y hemos descendido suavemente hasta encontrarnos con tres colores que además de pertenecer a las gamas de color consideradas, sintetizan el concepto “Isla de Fuerteventura”.

Los colores son los PANTONE:



2.3.4. Panel de colores corporativos

Presentamos los colores en un “minipapel” (DIN A-4) donde se experimentan determinadas interacciones entre los colores corporativos.

Se reproducen los colores de dos en dos con igual extensión superficial obteniendo tres interacciones.

También se reproducen los colores de tres en tres con igual extensión superficial obteniendo tres interacciones.

2.3.5. Manual de identidad corporativa

Es deseable que una vez aprobados los colores corporativos se proceda al diseño y edición de un Manual de Identidad Corporativa donde se desarrolle extensamente el programa de identidad corporativa.